



## LA N@VICELL@ DEI NUMERI

### MATEMATIK

Programma di Matematica per la scuola dell'obbligo (dagli 8 ai 12 anni)

---

## LA NAVICELLA DEI NUMERI -MATEMATIK2

**Breve descrizione:** Software di Matematica dagli 8 ai 12 anni

**Contenuti:** tutto il programma della classe terza, quarta, quinta elementare, dall'abaco, alla numerazione, alle operazioni, alle espressioni, alle frazioni e percentuali, al sistema metrico decimale, alla geometria e a tutti i tipi di problemi, ecc, ecc.

**Caratteristiche:** contiene, oltre a migliaia di schede di lavoro, anche il libro virtuale che Matematik apre in caso di errore per spiegare l'argomento che si sta affrontando. Inoltre tutti gli strumenti operativi (goniometro, convertitori, metro interattivo, tabelle, strumento equivalenze, bilancia, ecc.). Autocorrettivo con possibilità di controllo degli elaborati anche a distanza tramite rete Internet (insegnamento a distanza in caso di alunni temporaneamente assenti, ospedalizzati o in vacanza). E' previsto un sito di assistenza in linea (oltre la guida- link nel cd-rom) dove Insegnanti, alunni, genitori potranno rivolgersi per problemi tecnici, operativi, educativi, ecc.

**Esperienze:** cd rom nato in classe da un'esperienza triennale di insegnanti nelle classi 3-4-5 e prima media. Durante il tragitto è stato adeguato alle esigenze comunicative e di apprendimento degli alunni impegnati nell'esperienza.

### Risultati

Ottimi risultati sia a piccoli gruppi che ad utilizzo collettivo in laboratorio, sia come recupero che come consolidamento e approfondimento.

**Sistema operativo:** Windows 95-98-NT. E' necessario almeno un 486DX

**Autore:** (insegnante che ha coordinato un team di sperimentazione sul campo) Valerio Pedrelli ed Altri [didattika@libero.it](mailto:didattika@libero.it)

**Dimensioni:** 3 CD ROM in uno per un totale di 650 Mb:

**Si rivolge a:** insegnanti, studenti e genitori

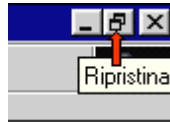
**Giudizio globale:** unico nel suo genere, completo, originale, interattività massima

## INDICE

- 1-REQUISITI MINIMI
- 2-INSTALLAZIONE
- 3-AVVIO
- 4-GUIDA AI COMANDI
- 5-REGOLE UTILIZZATE
- 6-ULTERIORI INFORMAZIONI
- 7-GUIDA IN LINEA
- 8-PROBLEMI

### -----1-REQUISITI MINIMI -----

- postazione multimediale -WINDOWS 95 / 98 / NT
- pentium 133 min -HD: 90 MB liberi
- RI SOLUZIONE VIDEO
- RI SOLUZIONE IDEALE: -800X600 COLORI 24 bit
- ALTRE RI SOLUZIONI POSSIBILI: -640X480 COLORI 16-24 bit
- 1024X768 24-32 bit)
- MICROSOFT INTERNET EXPLORER INSTALLATO o browser equivalente  
(per vedere la guida in linea)



### -----2-INSTALLAZIONE -----

#### A- INSTALLAZIONE MANUALE

APRI **RI SORSE** del **COMPUTER**

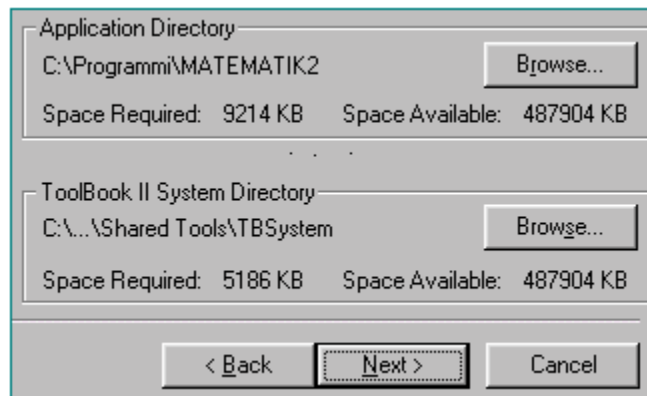
CLICCA CON IL PULSANTE **DESTRO** IL TUO CD LETTORE E SUCCESSIVAMENTE SCEGLI



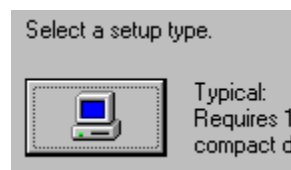
**APRI**

DALL'INTERNO DEL CD ROM CLICCA **SETUP.EXE**

SEGUI LA PROCEDURA GUI DATA; LASCIA INALTERATA LA DIRECTORY PROPOSTA,



QUINDI CLICCA SULLA VERSIONE TYPICAL



B-INSTALLAZIONE AUTOMATICA



PRIMA SCHERMATA INIZIALE (clicca)



### SECONDA SCHERMATA (scegli)

ALL'INSERIMENTO DEL CD, APPARIRÀ SUL DESKTOP LA SCHERMATA INIZIALE DALLA QUALE POTRAI PROCEDERE ALL'INSTALLAZIONE AUTOMATICA (seguendo le stesse impostazioni elencate per l'installazione manuale).

-----3-AVVI O-----

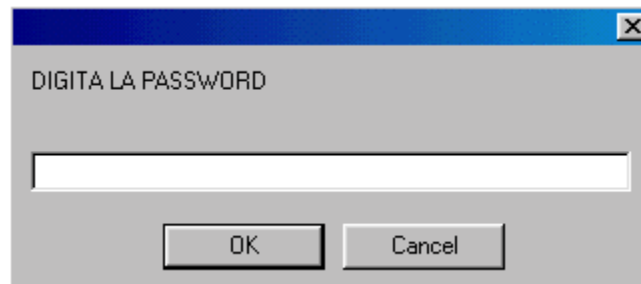
AL TERMINE DELL'INSTALLAZIONE, LASCIA IL CD NEL LETTORE ED AVVIA DA **MENU D'AVVIO (START)-PROGRAMMI -LA N@VICELLA DEI NUMERI**



OPPURE  
DALLA SCHERMATA INIZIALE SCEGLI "RIPRENDO IL VIAGGIO"



DIGITA IL NOME E LA PASSWORD



IL PROGRAMMA FUNZIONA SOLO CON IL CD INSERITO NEL LETTORE

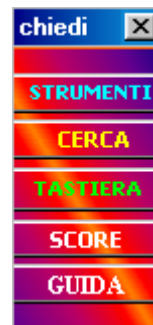
-----4-GUIDA AI COMANDI-----



- 1- INDICE pulsante partenza e scelta argomento
- 2- AUTORI credits
- 3- PROGETTO come è nato MATEMATIK
- 4- ISTRUZIONI illustrazione dei comandi e di alcune regole di lavoro
- 5- ISTRUZIONI scritte di ogni unità di lavoro
- 6- CRONOMETRO tempo a disposizione per una scheda
- 7- SCORE controllo risposte esatte
- 8- FINESTRA "RETE" Registra (appunti sonori) -Internet (ricerca in rete) -Invia (posta elettronica) - Stampa (l'elaborato)



9- FINESTRA "CHIEDI" Strumenti (guida comandi) -Cerca (argomenti e nozioni) - Tastiera (istruzioni) -Score (controllo risposta) -Guida



10-FINESTRA "OPERA" Lavagna (per eseguire calcoli manuali) -Scrivi (per scrivere, aprire, salvare e stampare file) -Calcola -Appunti -Disegna



11-ORA ESATTA

12-CONTROLLO manuale delle schede (quasi tutte sono controllate elettronicamente con lo SCORE)

13-IL LIBRO approfondimento dei concetti e delle nozioni affrontate nella scheda (da consultare sempre)

14-AREA MESSAGGI zona dove Matematik ti invia istruzioni e commenti

15-ISTRUZIONI SONORE di ogni scheda

16-BARRA DI SCELTA RAPIDA per classe o per argomento

17-DATA

18-FINESTRA "CHIAVE" metro, litro, grammo, goniometro, tabelle, cambi, equivalenze, ecc.

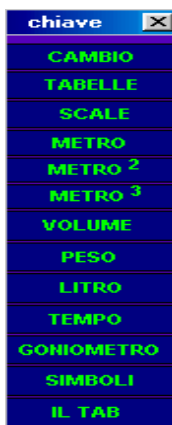
19- FINESTRA "VOLUME" elimina, alza, regola i commenti sonori

20- FINESTRA "ESCI" fine lavoro

21-GOMMA cancella per rifare -azzerà -mescola i numeri -riavvia il tempo scaduto -resetta

22-TIMER tempo a disposizione

## 23-AREA DI LAVORO sulla quale operare, calcolare, ecc.



### -----5 REGOLE UTILIZZATE-----

#### I NUMERI

Puoi scriverli in maiuscolo o in minuscolo. Puoi mettere o non mettere il puntino delle migliaia, oppure saltare uno spazio tra i vari periodi o classi, secondo la procedura internazionale (1.000 oppure 1000 oppure 1 000).

#### I DECIMALI

Dovrai scriverli sempre e solo con la virgola.

#### LE MARCHE

I simboli del Sistema Metrico Decimale e di tutti gli altri, dovrai inserirli sempre dopo il numero.

#### I SIMBOLI

Non in tutte le circostanze esiste un'univocità simbolica (simbolo: abbreviazione accettata da tutti). Pertanto potrai scoprire quelli utilizzati dalla N@VI CELL@ nella tabella SIMBOLI.

#### LE OPERAZIONI

In questo viaggio abbiamo utilizzato solo quelle tradizionali [( x + - :)] Nelle operazioni tra soli numeri non dovrai mettere nessun simbolo se non dopo il risultato.

#### LE ESPRESSIONI

Per permettere un controllo più sicuro delle tue risposte, non dovrai lasciare nessuno spazio tra il numero, gli operatori e le parentesi.

#### IL TAB

Tasto che si trova in alto a sinistra e serve per avanzare con il cursore, passare da una casella a quella successiva e per controllare la risposta. Grazie a successive modifiche, le stesse funzioni sono svolte anche dall'INVIO.

#### INVIO

Tasto che si trova in alto a destra della tastiera. Generalmente svolge le stesse funzioni del TAB ad eccezione delle schede nelle quali espressamente ne viene sconsigliato l'utilizzo (per motivi di controllo).

#### PROVA TU

Molti argomenti sono corredati di schede nelle quali potrai inventare e proseguire con nuove proposte. Al termine di ogni prova potrai cancellare la lavagna con la gomma.

#### I SUONI



Potrai iniziare a lavorare solo dopo il termine delle istruzioni sonore. Se vuoi spegnere in anticipo un suono, dovrai cliccare il pulsante "VOLUME" oppure la "GOMMA". Le istruzioni sonore si trovano nel tettuccio della N@VICELL@, in alto a destra.

#### IL TRASCINAMENTO

In alcune schede dovrai trascinare numeri od oggetti in un'area specifica: questi oggetti ti vengono dati in modo disordinato; a volte possono apparire sovrapposti: prima di iniziare li mescolerai con la gomma fino a quando il mazzo sarà di tuo gradimento.

#### CERCA

Per approfondire il significato di un termine o un argomento specifico, clicca il pulsante CERCA, quindi digitalo nel riquadro giallo.

#### IL LIBRO

Ogni scheda è provvista di un libro per studiare l'unità didattica sulla quale stai operando.

#### LO SCORE

Pulsantino che ti permette di controllare immediatamente la percentuale delle risposte esatte. Le indicazioni appariranno nell'AREA dei MESSAGGI.

#### AREA MESSAGGI

E' situata nella parte superiore della cabina di comando.

#### CONTROLLO DELLE RISPOSTE

Ogni volta che rispondi ad una domanda premi il TAB o l'INVIO: così controllerai singolarmente ogni risposta, compresa l'ultima della scheda. Completata questa fase, premi lo SCORE (a sinistra della consolle della N@vicell@) per il controllo di tutto l'esercizio.

#### IL TEMPO

Molte tappe sono controllate da un cronometro ben visibile; se ti capitasse di non rispondere in tempo clicca la GOMMA e riprendi.

#### TENTATIVI

Prima di rispondere devi concentrarti e riflettere. In molte schede è presente uno speciale controllo che impedisce di procedere per tentativi: in caso di errore verrà bloccata la possibilità di ulteriori risposte alla stessa domanda. In questi casi, per completare il percorso, occorrerà cancellare con lo strumento GOMMA e ripetere tutto l'esercizio!

#### SCELTA RAPIDA

In molte pagine, affiancato alle istruzioni sonore, esiste il pulsante di scelta rapida.

#### LE PAGINE

Ogni pagina è numerata per argomento (parte inferiore della N@VICELL@).

#### LA TASTIERA

Troverai istruzioni di come scrivere i caratteri speciali ( + - x : ] [ ) nel pulsante Tastiera (FINESTRA n° 9).

#### LA GUIDA

Per consultare la guida durante il lavoro, troverai istruzioni aprendo la finestra n° 9 (pulsante GUIDA).

-----6-ULTERIORI INFORMAZIONI-----

PER ULTERIORI INFORMAZIONI OD EVENTUALI SEGNALAZIONI, UTILIZZA l'e-mail "LA N@VICELL@ DEI NUMERI" PRESENTE NEL PROGRAMMA (INVI A) E CONSULTA DAL CD LA GUIDA "ISTRUZIONI..HTM" NELLA CARTELLA "GUIDA"

-----7-GUIDA IN LINEA-----

LA GUIDA IN LINEA FUNZIONA CON INTERNET-EXPLORER INSTALLATO O UN BROWSER EQUIVALENTE. SE NE SEI SPROVVISTO POTRAI INSTALLARLO CLICCANDO, DALLA SCHERMATA INIZIALE, "EXPLORER 3.0".



-----8-PROBLEMI-----

- 1-SONORI : ACCERTARSI DI AVER COLLEGATO LE CASSE ACUSTICHE.
- 2-SEGNALI D'ERRORE: IL CD-ROM NON E' INSERITO NEL LETTORE.
- 3-IMMAGINI DI STORTE O CORROTTE: RIPETERE L'INSTALLAZIONE.
- 4-INQUADRATURA FUORI SCHERMO: CONTROLLA LA RISOLUZIONE VIDEO (800X600)
- 5-COLORI IMPERFETTI: REGOLA A 24 O 32 BIT.
- 6-DIFFICOLTA' NELL'INSTALLAZIONE: -MANCANZA DI SPAZIO SUFFICIENTE NELL'HARD-DISK (eliminare file o programmi non indispensabili), OPPURE LETTORE CD-ROM CON PROBLEMI. INFINE CONTROLLA CHE IL CD ROM NON SIA GRAFFIATO.
- 7-NON RIESCI AD APRIRE LA GUIDA IN LINEA CON IL CD-ROM INSERITO: NON HAI MICROSOFT INTERNET-EXPLORER SUL TUO SISTEMA O UN BROWSER EQUIVALENTE (leggi il punto 7-GUIDA IN LINEA).

8-NON RI ESCI AD APRIRE LA GUIDA IN LINEA CON IL CD-ROM INSERITO ED INTERNET EXPLORER INSTALLATO: HAI SBAGLIATO A SCEGLIERE LA LETTERA DEL TUO LETTORE: D:\ E:\ F:\ G:\ ecc...

9-DOPO UNA RISPOSTA IL PROGRAMMA NON AVANZA: CANCELLA CON LA GOMMA E RIPETI.

10-HAI RISPOSTO ESATTAMENTE A TUTTE LE DOMANDE MA LO SCORE INDICA, NELL'AREA DEI MESSAGGI, UNA PERCENTUALE INFERIORE AL 100%: NON HAI PREMUTO IL TAB O L'INVIO AL TERMINE DELL'ULTIMA RISPOSTA.

11-HAI PASTICCIAATO E WINDOWS TI SEGNA LA ERRORI: ESCI, SPENNI E RIACCENDI IL COMPUTER.

-----BUON LAVORO ! IL TUO MATEMATIK-----

